

**Technische gegevens**

Aansluitspanning	230V AC
Max. Vermogen	500 W
Geheugen	10 zenders
Looptijd	4 minuten
Radiofrequentie	433.925 MHz
Afmetingen	122 x 34 x 22 mm

**Funcatiebeschrijving**

Draadloze radio-ontvanger voor SUNO+ -zenders voor de bediening van een elektrisch rolluik.

**Veiligheidsvoorschriften**

Deze montage- en gebruiksaanwijzing dient door de persoon, die de ontvanger monteert, gebruikt of onderhoudt, gelezen, begrepen en in acht genomen te worden. Alleen originele reserveonderdelen en toebehoren gebruiken. De gebruiker moet erover geïnformeerd zijn dat indien installaties, waarbij gevaar voor ongevallen bestaat, op afstand worden bediend, dit alleen mag gebeuren met direct zicht op de installatie.

**Garantie**

Op de Entrya Suno RW1+ ontvanger geldt een garantie van twee jaar op fabricagefouten. Normale slijtage, zoals bijvoorbeeld, verkleuring door zonlicht, valt niet onder waarborg. De garantie is geheel volgens de wettelijke bepalingen. Neem voor eventuele garantieaanspraken contact op met uw verdeler. De garantieaanspraken hebben uitsluitend betrekking op het land waarin de ontvanger werd verkocht. Indien u onze klantenservice, reserveonderdelen of toebehoren nodig heeft, neem dan contact op met uw verdeler.

**Afvalverwijdering**

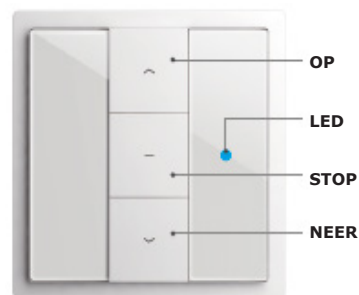
Dit product bestaat uit verschillende onderdelen die op hun beurt vervuilende stoffen zouden kunnen bevatten. Laat ze niet in het milieu achter! Win informatie in over systemen van recycling of afvalverwerking voor dit product en houdt u daarbij aan de wettelijke bepalingen zoals die op de plaats van gebruik van kracht zijn.

**EG-Conformiteitsverklaring**

Zie webpagina [www.entrya.eu](http://www.entrya.eu)

**Montage**

Monteer het toestel op een vlakke, trillingvrije ondergrond en maak gebruik van aangepaste bevestigingsmaterialen. Monteer het toestel in een droge, gesloten ruimte en zodanig dat dit niet toegankelijk is voor onbevoegden en kinderen.

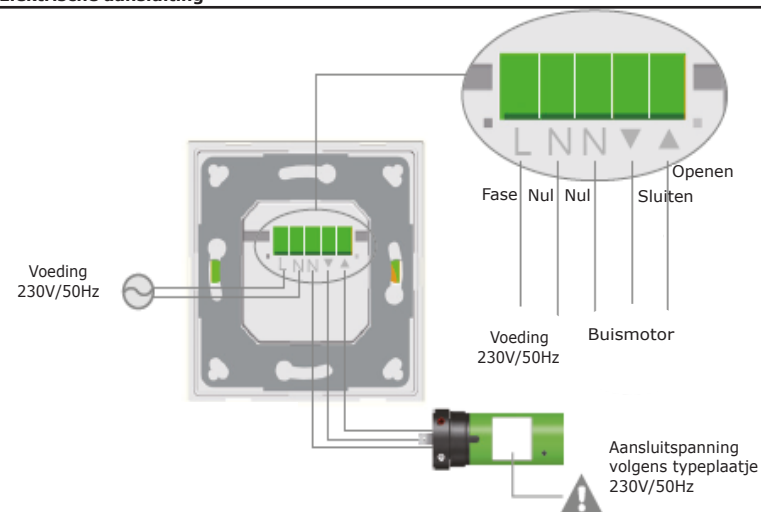
**Omschrijving knoppen****Bijpassende zenders en motoren**

SUNO T15+

SUNO T5T+



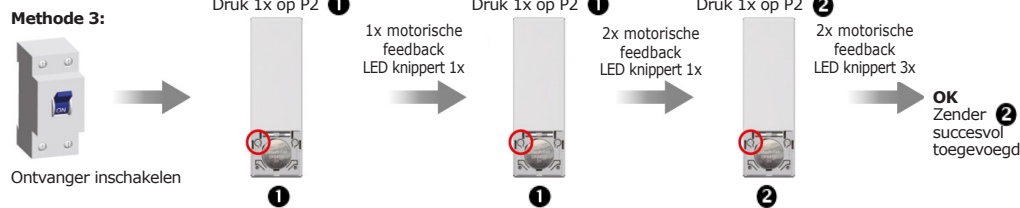
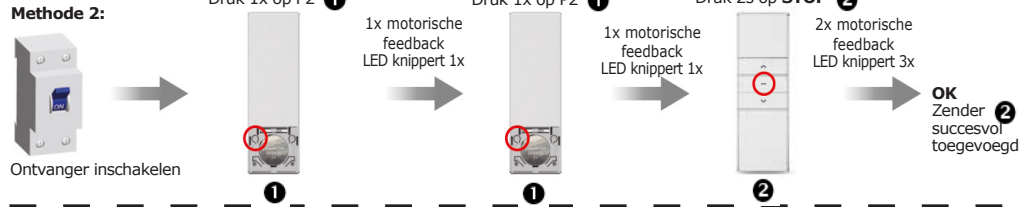
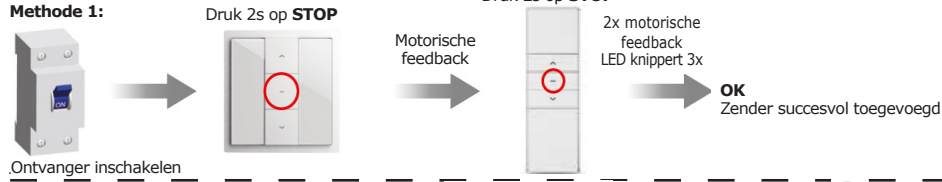
SUNO 355, 455 en 595

**Elektrische aansluiting****Aanbevolen afstanden bij installatie**

De kortste afstand tussen ontvanger en vloer  $\geq 1,5\text{m}$ .  
 De kortste afstand tussen ontvanger en plafond  $\geq 0,3\text{m}$ .  
 De kortste afstand tussen 2 ontvangers  $\geq 0,2\text{m}$ .

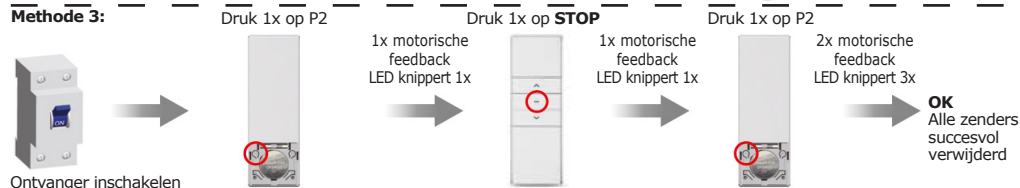
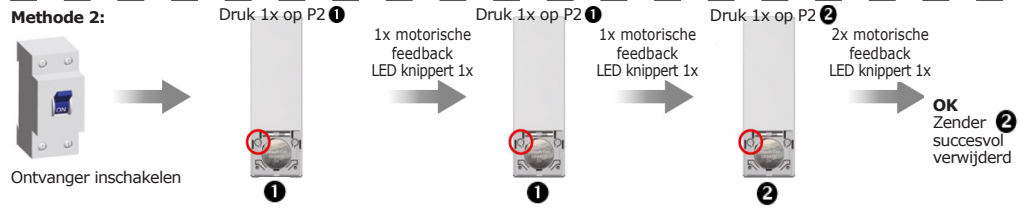
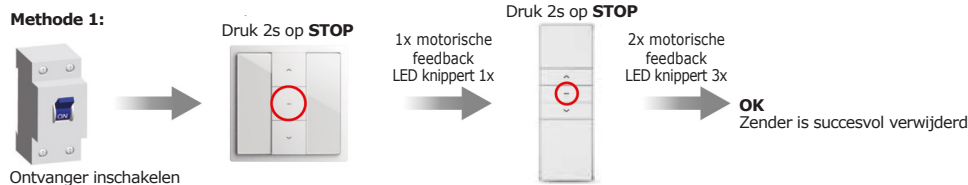
## Een zender toevoegen

- ⚠ 1. Tijdens de instellingen dient de tijd tussen twee bewerkingen korter te zijn dan 10s, anders wordt de instelling afgebroken.  
2. Zender 1 is al geprogrammeerd, zender 2 is nog te programmeren.



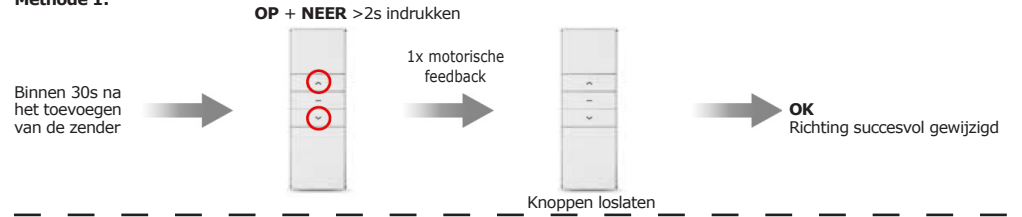
## Een zender verwijderen

- ⚠ 1. Tijdens de instellingen dient de tijd tussen twee bewerkingen korter te zijn dan 10s, anders wordt de instelling afgebroken.  
2. Zenders 1 en 2 zijn beide geprogrammeerd, zender 2 dient verwijderd te worden.

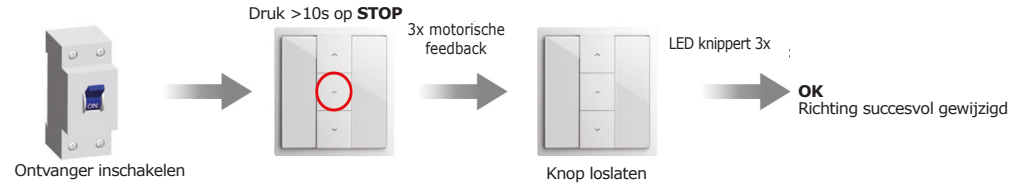


## Wijziging van richting

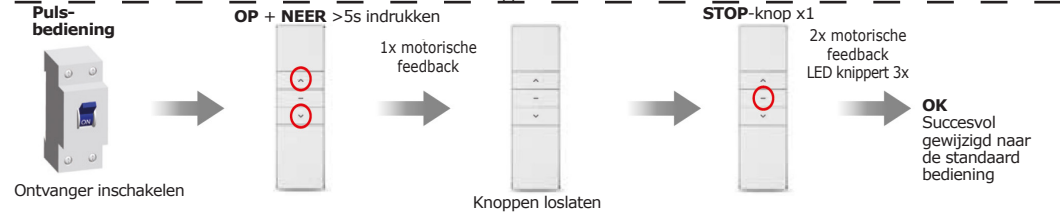
### Methode 1:



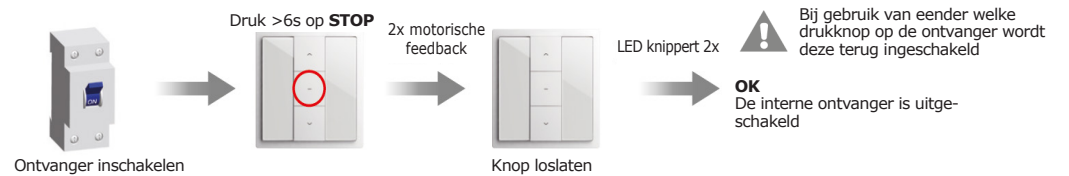
### Methode 2:



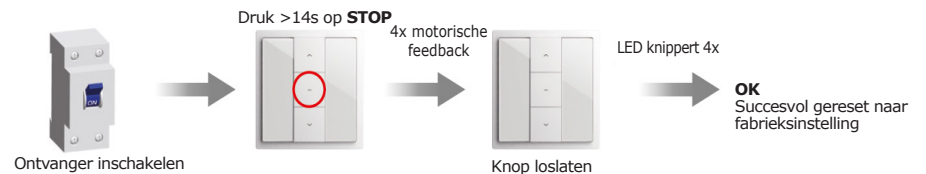
## Pulsbediening activeren of deactiveren



## draadloze beveiligingsfunctie



## Fabrieksinstellingen terugzetten



**Caractéristiques techniques**

Tension de raccordement	230V AC
Puissance max.	500 W
Mémoire	10 émetteurs
Durée de fonctionnement	4 minutes
Fréquence radio	433.925 MHz
Dimensions	122 x 34 x 22 mm

**Description**

Récepteur radio sans fil pour les émetteurs SUNO+ pour la commande d'un volet roulant électrique.

**Règles de sécurité**

Ces instructions d'installation et d'utilisation doivent être lues, comprises et respectées par la personne qui assemble, utilise ou entretient le récepteur.

Seules les pièces de rechange et les accessoires d'origine doivent être utilisés.

L'utilisateur doit être informé qu'en cas de commande à distance de systèmes, lorsqu'il existe un risque d'accident, celle-ci ne peut se faire qu'avec une vue directe sur le système.

**Garantie**

Le récepteur Entryra Suno RW1+ est couvert par une garantie de deux ans contre les défauts de fabrication.

L'usure normale, comme par exemple la décoloration due à la lumière du soleil, n'est pas couverte par la garantie.

La garantie est entièrement conforme aux dispositions légales.

Veuillez contacter votre distributeur pour toute demande de garantie. Les réclamations au titre de la garantie concernent exclusivement le pays dans lequel le récepteur a été vendu.

Si vous avez besoin de notre service clientèle, de pièces détachées ou d'accessoires, veuillez contacter votre distributeur.

**Élimination des déchets**

Ce produit est composé de plusieurs éléments qui peuvent à leur tour contenir des polluants.

Ne les laissez pas dans l'environnement!

Renseignez-vous sur les systèmes de recyclage ou d'élimination des déchets pour ce produit, conformément aux dispositions légales en vigueur sur le lieu d'utilisation.

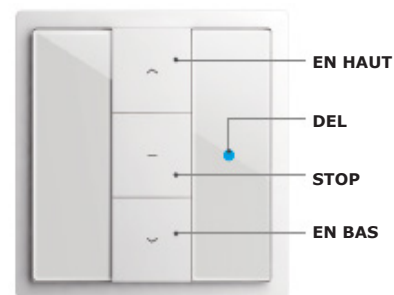
**Déclaration de conformité CE**

Voir la page web [www.entrya.eu](http://www.entrya.eu)

**Montage**

Monter l'appareil sur une surface plane et exempte de vibrations et utiliser des fixations appropriées.

Monter l'appareil dans un endroit sec et fermé, de manière à ce qu'il soit inaccessible aux personnes non autorisées et aux enfants.

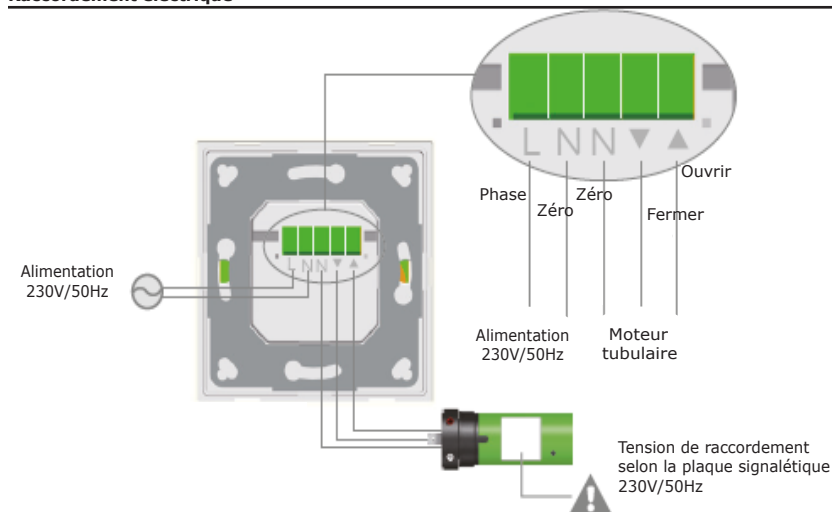
**Description des boutons****Adaptation des émetteurs et des moteurs**

SUNO T15+

SUNO T5T+



SUNO 35S, 45S en 59S

**Raccordement électrique****Distances recommandées pour l'installation**

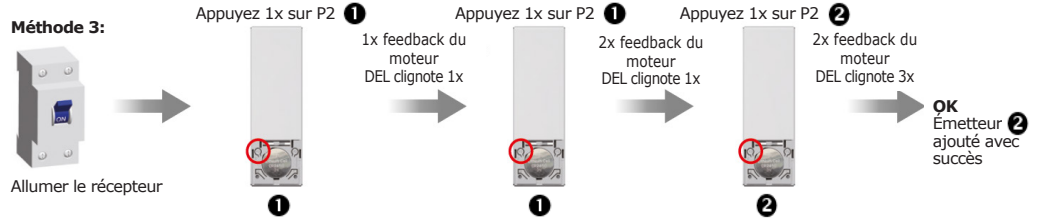
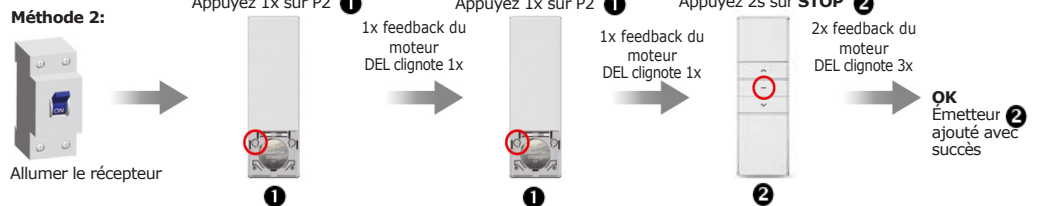
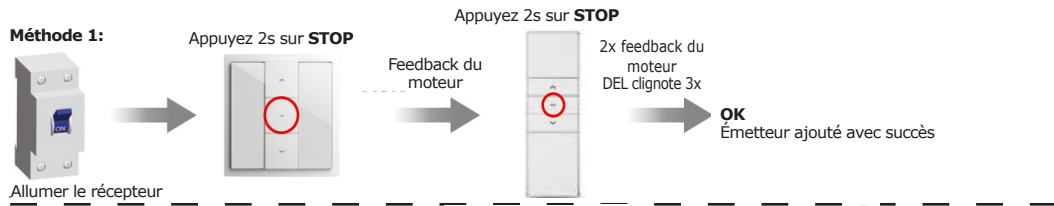
La distance la plus courte entre le récepteur et le sol est  $\geq 1,5m$ .

La distance la plus courte entre le récepteur et le plafond  $\geq 0,3m$ .

La distance la plus courte entre 2 récepteurs  $\geq 0,2m$ .

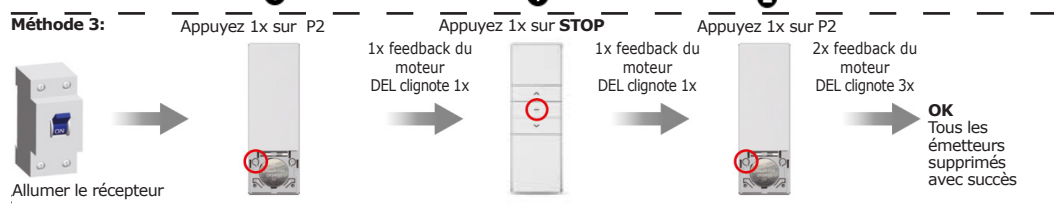
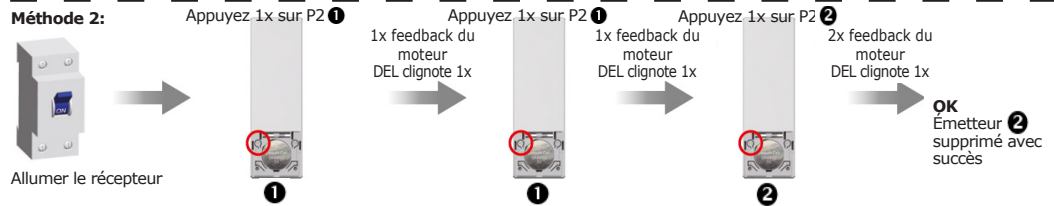
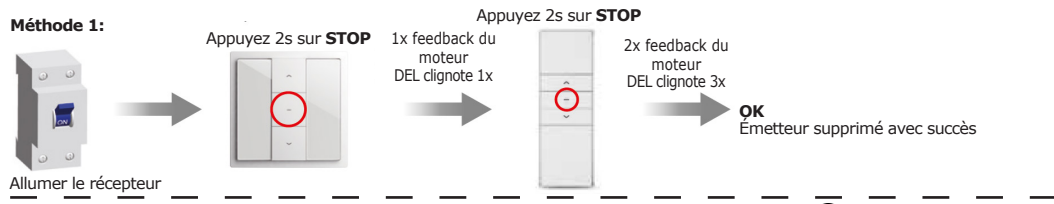
## Ajouter un émetteur

- 1. Pendant les réglages, le temps entre deux opérations doit être inférieur à 10s, sinon le réglage sera interrompu.
- 2. L'émetteur 1 est déjà programmé, l'émetteur 2 doit encore être programmé.



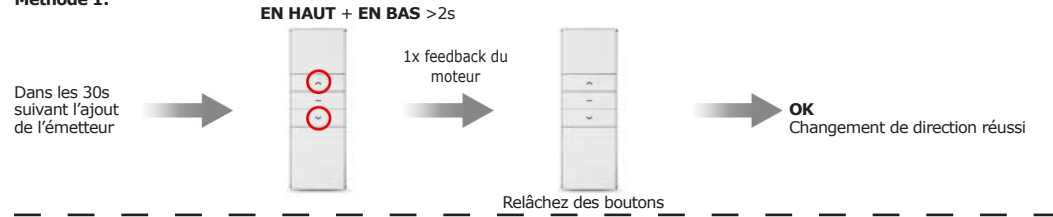
## Supprimer un émetteur

- 1. Pendant les réglages, le temps entre deux opérations doit être inférieur à 10s, sinon le réglage sera interrompu.
- 2. Les émetteurs 1 et 2 sont tous deux programmés, l'émetteur 2 doit être supprimé.

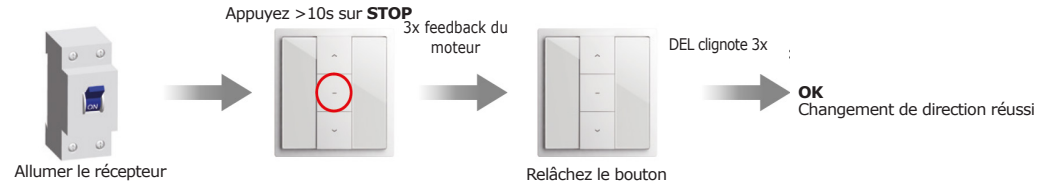


## Changement de direction

### Méthode 1:

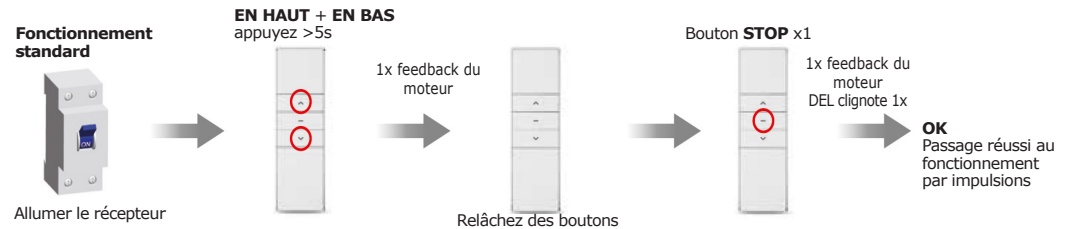


### Méthode 2:

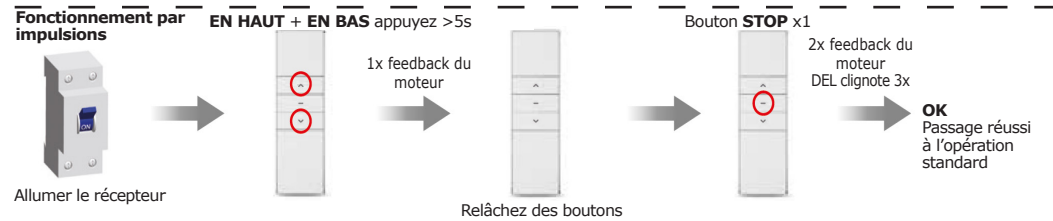


## Activation ou désactivation du contrôle des impulsions

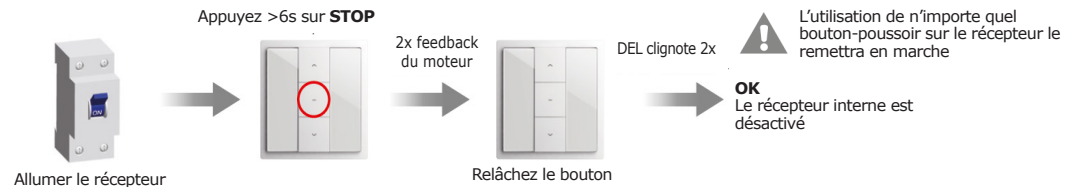
### Fonctionnement standard



### Fonctionnement par impulsions



## Fonction de sécurité sans fil



## Rétablissement des paramètres d'usine

