

entrya[®]

SUNO R+

Manuel d'installation et d'utilisation

Contenu

1.	Instructions de sécurité.....	2
2.	Utilisation selon les prescriptions.....	3
3.	Description.....	3
4.	Tableau d'application & caractéristiques.....	3
5.	Montage.....	3
5.1	Description des composants.....	4
1.1	Installation de la bague d'entraînement.....	4
1.2	Installation de l'adaptateur de moteur.....	4
1.3	Montage de l'axe d'enroulement avec l'entraînement.....	5
1.4	Raccordement électrique.....	5
2.	Réglage des émetteurs et des commandes.....	5
2.1	Fonction des boutons poussoirs.....	5
2.2	Programmation d'un émetteur portatif.....	6
2.3	Suppression d'un émetteur portatif.....	6
2.4	Supprimer tous les émetteurs portatifs.....	6
2.5	Changement du sens de rotation.....	7
2.6	Fonctionnement par impulsions.....	7
3.	Ajustage des fins de course.....	7
4.	Dépannage général.....	8
5.	Spécifications techniques.....	8
6.	Garantie.....	8
7.	Rebut.....	8
8.	Déclaration de conformité CE.....	8


1. Instructions de sécurité

Lisez attentivement ce mode d'emploi avant d'installer ou d'utiliser l'entraînement.

Ce mode d'emploi est exclusivement destiné à un personnel qualifié. Entrya Technologies S.P.R.L. n'est pas responsable des installations incorrectes ni du non-respect des prescriptions locales en matière d'électricité et de construction.

Le fabricant décline toute responsabilité pour les dommages et problèmes d'exploitation découlant du non-respect des instructions de montage et d'utilisation.

Conservez tous les composants du Suno R+ et ce mode d'emploi en vue d'une utilisation ultérieure.

- Accordez une attention particulière aux points de ce mode d'emploi marqués du symbole suivant : 
- Soyez conscient des dangers qui peuvent entraîner les procédures d'installation et le fonctionnement de volets ou de stores automatisés. L'installation doit être exécutée conformément aux normes et prescriptions locales.
- Les prescriptions en matière de prévention d'accidents et les normes en vigueur dans les pays concernés doivent être respectées.
- Les directives et normes en vigueur en matière de montage et d'utilisation doivent être respectées, par exemple : les normes EN 12453, EN 12604, EN 12605.
- Avant d'entamer des travaux, l'entraînement doit toujours être mis hors tension et protégé contre un branchement accidentel.
- Ne mettez jamais un entraînement endommagé en service.
- Contrôlez l'état du volet ou du store avant le montage. Le volet ou le store doit convenir pour le montage de l'entraînement.
- Après le montage et la mise en service, tous les utilisateurs doivent être instruits des fonctions et du maniement de l'entraînement.
- Les enfants ou les personnes non instruites ne peuvent pas manier l'entraînement.

- Aucun enfant, individu, animal ou objet ne peut se trouver dans le rayon d'action lors de l'ouverture ou la fermeture du volet ou du store.
- Il est interdit de modifier des composants autrement que dans le respect des dispositions de ce mode d'emploi.
- Prenez contact avec un installateur qualifié s'il s'avère impossible de remédier à une panne ou si la panne n'est pas décrite dans ce mode d'emploi.
- N'utilisez pas l'entraînement avant d'avoir lu et exécuté toutes les procédures décrites dans ce mode d'emploi.
- Ne soulevez pas l'entraînement par le câble de raccordement.
- Ne saisissez jamais un volet, un store ou d'autres pièces en mouvement.
- Conformément à DIN 18073, le couvercle du volet ou du store doit être accessible et amovible.

2. Utilisation selon les prescriptions

- Le producteur décline toute responsabilité pour les dommages causés par une utilisation non conforme. Le risque est supporté exclusivement par l'exploitant.
- Le moteur tubulaire peut être utilisé uniquement en parfait état technique et selon les prescriptions, et en respectant par ailleurs les directives de sécurité et de danger, et les instructions de montage et d'utilisation.
- Il doit être remédié immédiatement aux problèmes qui rendent impossible une utilisation sûre.
- Le moteur tubulaire peut être utilisé exclusivement dans les locaux secs et dans des zones ne présentant aucun danger d'explosion.

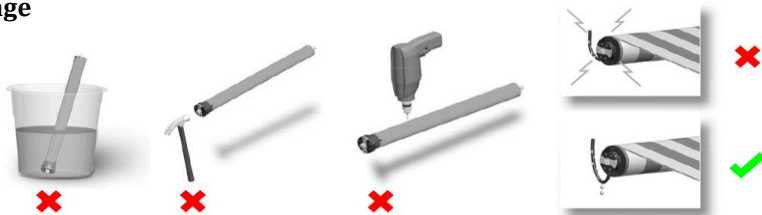
3. Description

L'entraînement SUNO R+ est conçu pour les volets ou les stores résidentiels. L'entraînement est équipé d'un récepteur et peut être commandé uniquement avec les émetteurs à main ou muraux conçus dans ce but. Votre fournisseur peut vous communiquer quelles télécommandes conviennent pour l'entraînement. Le mouvement est limité par des fins de course mécaniques.

4. Tableau d'application & caractéristiques

Type	Diamètre du moteur (mm)	Couple (Nm)	Longueur du moteur (mm)	vitesse (rév/min)	Portée des interr. de fin de course (rév)	Puissance (W)	Poids maximal du volet (kg)	
							Axe d'enroulement 60 mm	Axe d'enroulement 70 mm
SUNO 45R30+	45	30	632	15	22	191	50	35
SUNO 45R50+	45	50	632	12	22	205	75	60

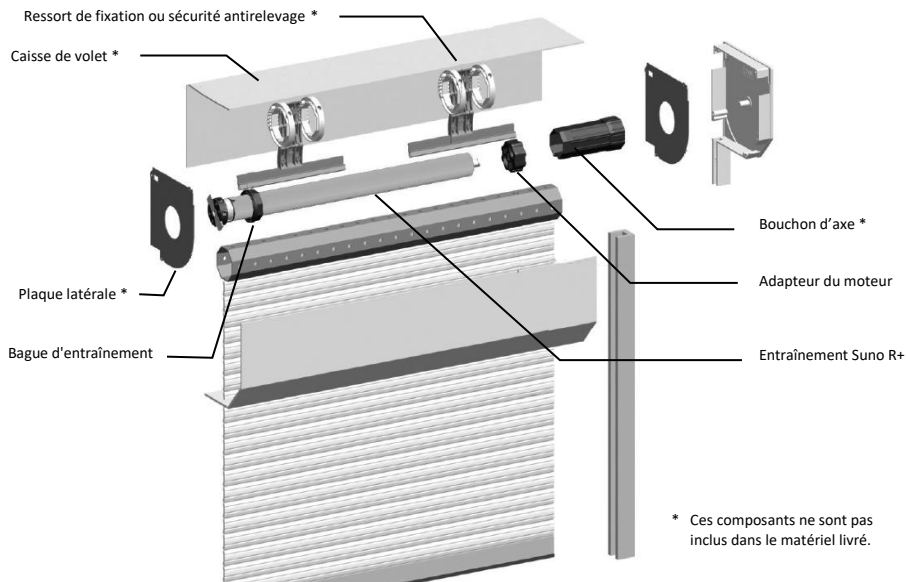
5. Montage



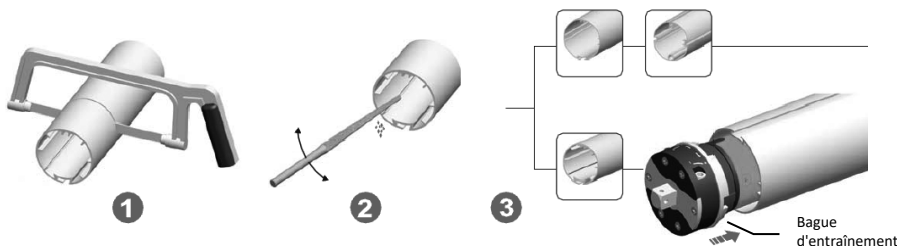
Posez le câble de raccordement de telle sorte qu'il ne puisse pas s'infiltrer d'eau dans l'entraînement en s'écoulant le long du câble.

5.1 Description des composants

Le croquis ci-dessous présente tous les composants d'une installation typique.

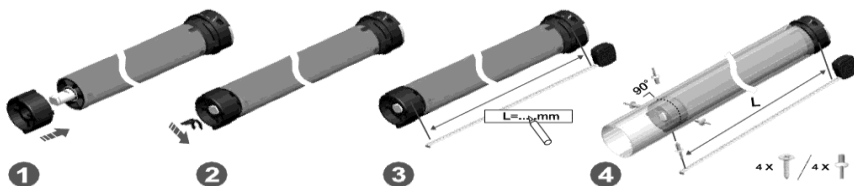


1.1 Installation de la bague d'entraînement



Utilisez une bague d'entraînement adaptée à l'arbre du volet ou du volet. Ne pas forer dans la bague d'entraînement ou l'entraînement !

1.2 Installation de l'adaptateur de moteur

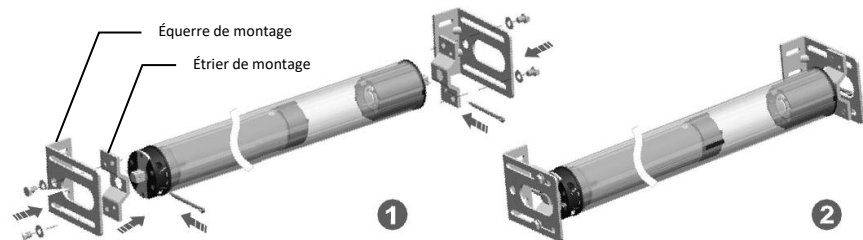


Si nécessaire, utilisez des rivets aveugles ou des vis pour fixer l'adaptateur de moteur.



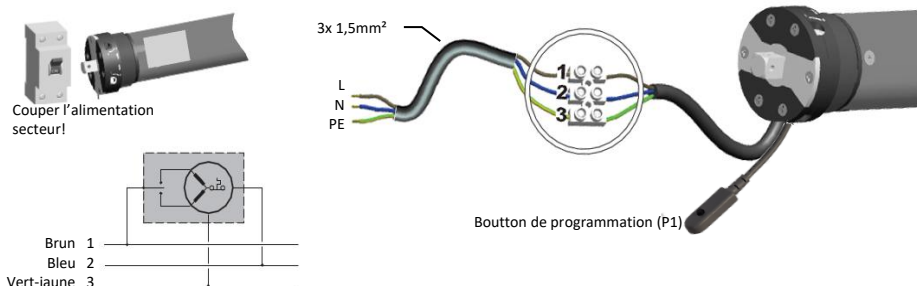
Employez un adaptateur de moteur adapté à l'arbre du volet ou du volet. Les vis ou les rivets ne doivent pas toucher le moteur.

1.3 Montage de l'axe d'enroulement avec l'entraînement



Fixez l'entraînement avec un étrier de montage dans la caisse du volet, utilisez éventuellement des équerres de montage supplémentaires. Pour éviter l'usure prématurée et les bruits lors du fonctionnement, veillez à ménager 1 à 2 mm de jeu entre l'arbre du volet avec les étriers de montage et la caisse du volet ou les équerres de montage.

1.4 Raccordement électrique

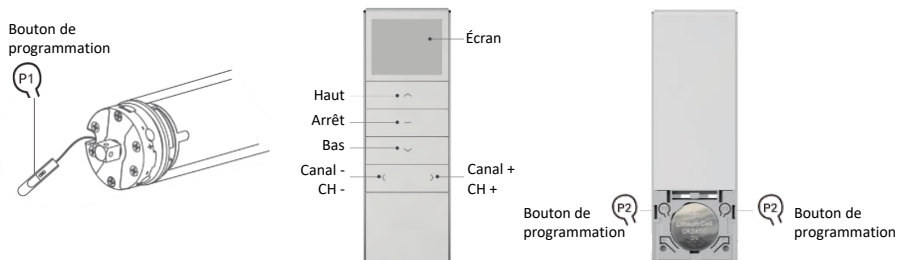


2. Réglage des émetteurs et des commandes

Important:

- Vérifier que le câble de connexion et le bouton-poussoir de programmation sont fixes et ne peuvent toucher aucune pièce en mouvement.
- Le mode de programmation se termine automatiquement après 10 secondes.
- Pour signaler certaines actions, le moteur se déplace brièvement de haut en bas et émet un ou plusieurs bips. Ce n'est qu'ensuite que l'on passe à l'étape suivante.

2.1 Fonction des boutons poussoirs



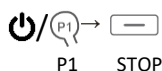
La touche de programmation (P1) a des fonctions différentes selon la durée de la pression :


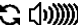





1. **Réglage de l'émetteur** : appuyer **2s** sur P1, le moteur se déplace brièvement de haut en bas et émet un long bip. Le moteur est prêt à programmer un émetteur.
2. **Désactiver le récepteur** : appuyer sur P1 pendant **6s**, le moteur monte et descend brièvement et émet deux bips. Le récepteur ne répond plus aux émetteurs. Appuyer une fois sur P1 pour remettre le récepteur en marche.
3. **Inversion du sens de rotation** : appuyez sur P1 pendant **10s**, le moteur se déplace brièvement de haut en bas et émet trois bips. Le sens de rotation est maintenant inversé.
4. **Reset** : appuyer sur P1 pendant **12s**, le moteur monte et descend brièvement et émet quatre bips. Les valeurs d'usine sont remises à zéro et tous les émetteurs programmés sont effacés.

2.2 Programmation d'un émetteur portatif

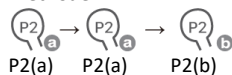
Jusqu'à 10 émetteurs/canaux peuvent être mémorisés dans l'actionneur. Lorsque la mémoire est pleine et qu'un émetteur portatif supplémentaire est programmé, l'émetteur portatif qui a été programmé en premier est supprimé.


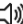







Méthode 1:



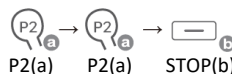
Mise sous tension électrique , ou appuyer sur P1 du moteur pendant 2s 
Appuyer sur STOP de l'émetteur pendant 2s     










Méthode 2:












Appuyer sur P2 d'un émetteur déjà programmé  , appuyer encore une fois sur P2  
Appuyer sur P2 sur le nouvel émetteur     

Méthode 3:



Appuyez sur P2 d'un émetteur déjà programmé  , appuyer encore une fois sur P2  
Appuyer sur STOP du nouvel émetteur pendant 2s     






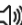

Explication des symboles:

-  Mise sous tension électrique
-  P1 bouton de programmation du moteur
-  P2 bouton de programmation de l'émetteur
-  Bouton STOP de l'émetteur portatif
-  Émetteur portatif déjà programmé
-  Émetteur portatif à programmer
-  Le moteur se déplace brièvement vers le haut et le bas
-  Bip court du moteur
-  Bip long du moteur

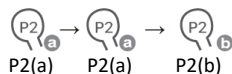
2.3 Suppression d'un émetteur portatif


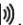




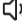


Méthode 1:



Mise sous tension électrique , ou appuyez sur P1 du moteur pendant 2s 
Appuyer sur ARRÊT pendant 2s de l'émetteur à supprimer     

Méthode 2:









Appuyer sur P2 d'un émetteur déjà programmé  , appuyer encore une fois sur P2  
Appuyer sur P2 de l'émetteur à supprimer     

2.4 Supprimer tous les émetteurs portatifs

Tous les émetteurs portatifs en mémoire sont supprimés.

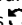


Appuyer sur P2 , appuyer sur ARRÊT , appuyer encore une fois sur P2    

2.5 Changement du sens de rotation

Le sens de rotation de l'entraînement peut être ajusté s'il ne correspond pas aux boutons-poussoirs de l'émetteur portatif.




Dans les 30s suivant la programmation d'un émetteur, appuyez simultanément sur HAUT et BAS pendant 2s 

2.6 Fonctionnement par impulsions

La commande par impulsions est utilisée pour les stores. Le moteur tourne vers le haut ou vers le bas d'un petit pas à chaque commande. Le moteur tourne en continu lorsque le bouton HAUT/BAS est enfoncé pendant 2s.



Appuyer simultanément sur HAUT et BAS pendant 5s 
Appuyer sur ARRÊT:



→ fonctionnement par impulsions activé



→ fonctionnement par impulsions désactivé

3. Ajustage des fins de course

Tant que les interrupteurs de fin de course ne sont pas réglés, l'entraînement ne s'arrêtera pas à la position souhaitée et le volet roulant, le store ou l'entraînement risquent d'être endommagés. Ne faites dès lors fonctionner l'entraînement que sous surveillance, de sorte qu'il soit possible de l'arrêter si la fin de course n'est pas activée à temps et que l'entraînement aille trop loin.

Utilisez la tige de réglage fournie pour ajuster les fins de course. Ouvrez et fermez le volet ou le volet à plusieurs reprises et ajustez à chaque fois les fins de course jusqu'à la position voulue.

Les grandes flèches à côté des vis de réglage rouge et blanche indiquent le sens de rotation auquel servent les vis de réglage. En tournant la vis de réglage dans le sens "+", l'entraînement ira plus loin dans le sens qui est indiqué par la flèche à côté de la vis de réglage. Tournez la vis de réglage dans le sens "-" si l'entraînement doit s'arrêter plus tôt.



4. Dépannage général

Problème	Cause	Solution
L'entraînement ne fait rien	Absence de tension secteur ou erreur de connexion	Vérifier les connexions et la tension du réseau.
	Batterie de l'émetteur portatif vide	Remplacer la batterie
	Émetteur trop éloigné	Utiliser l'émetteur plus près de l'entraînement
Le moteur démarre lentement	Tension secteur trop faible	Vérifiez la tension du réseau, elle doit correspondre à la spécification du moteur.
	Surcharge	Le couple du moteur est trop bas par rapport à la charge. Utilisez un moteur avec un couple plus haut.
Le moteur s'arrête soudainement	Le moteur a chauffé à cause d'une utilisation fréquente.	La protection thermique est enclenchée, laissez refroidir le moteur pendant 20 min.
Un entraînement ne réagit pas à l'émetteur portatif	Plusieurs entraînements ont été programmés sur le même canal de l'émetteur.	Utiliser un émetteur portatif multicanal et programmer un entraînement par canal.
Bruit étrange	l'axe d'enroulement est trop long, de sorte que le moteur est coincé entre l'axe d'enroulement et l'étrier de montage.	Démontez le moteur et raccourcissez l'axe d'enroulement du volet de sorte à obtenir environ 1 à 2 mm de jeu.

5. Spécifications techniques

Tension d'alimentation	230 Vac, 50 Hz
Fréquence récepteur	433,925 MHz
Mémoire récepteur	10 émetteurs
Durée d'enclenchement	4 min
Indice de protection	IP44
Température ambiante	de -10 à +60 °C

6. Garantie

La garantie est conforme à la législation. Adressez-vous à votre revendeur spécialisé dans le cas d'une demande éventuelle. Le droit de garantie n'est valable que dans le pays où le produit a été acheté. Si vous avez besoin d'un service après-vente, de pièces de rechange ou d'accessoires, adressez-vous à votre revendeur spécialisé.

7. Rebut

Respecter la réglementation locale. Ce produit est constitué des différentes parties, qui peuvent contenir des polluants. Ne les laissez pas dans l'environnement! Informez-vous sur des systèmes de recyclage.



8. Déclaration de conformité CE

Voire site internet <https://www.entrya.com/ce>