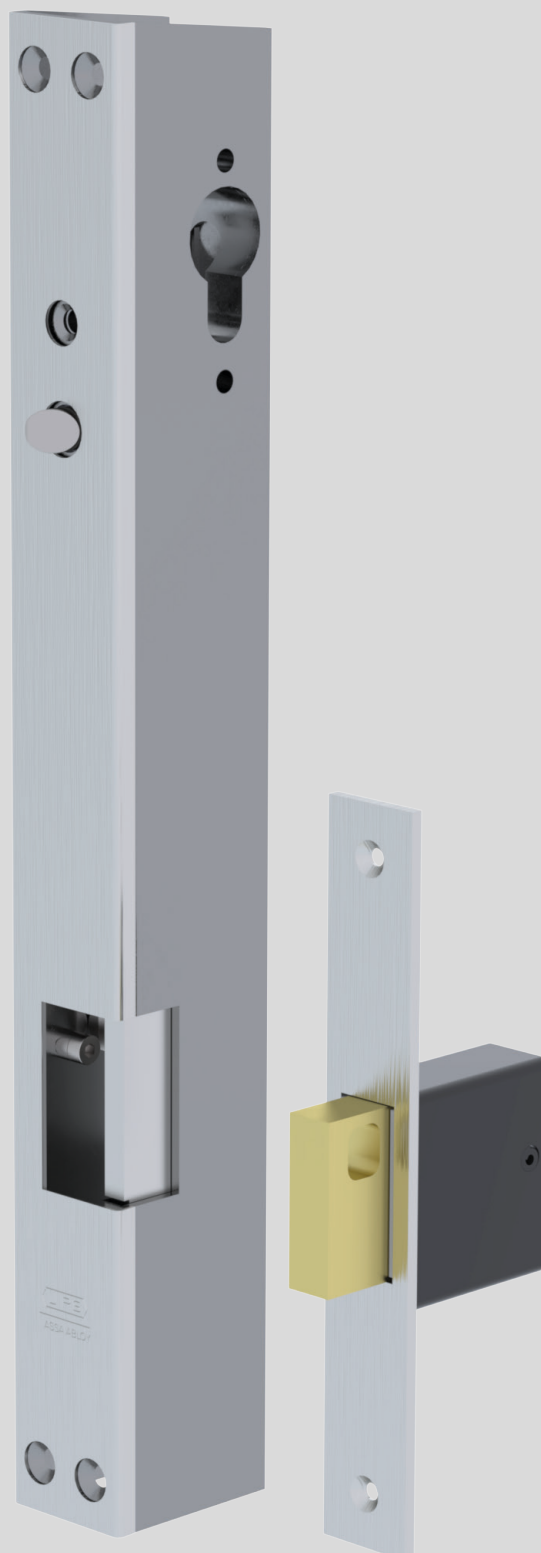


# Montagehandleiding Veralock type 350

**ASSA ABLOY**  
Opening Solutions

Experience a safer  
and more open world

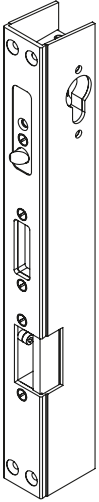


# Inhoudsopgave

<b>Vorbereiding</b>	<b>3</b>
Inhoud	3
Los te bestellen	3
Belangrijk	3
Maatvoering Veralock	4
Maatvoering vaste schoot	5
Cilinder	6
Vorbereiding plaatsing	6
<b>Installatie</b>	<b>7</b>
Veralock	7
Sleutelbediening nok	7
Vaste schoot 205 – 54	7
<b>Aansluitinstructies</b>	<b>8</b>
Schootsensoren en connector	8
Aansluitschema Veralock type 350 FS (ruststroom)	9
Aansluitschema Veralock type 350 FSE (arbeidsstroom)	9
Aansluitschema Veralock type 350 Puls	10
<b>Technische gegevens</b>	<b>11</b>

# Vorbereiding inhoud

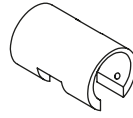
Veralock type 350  
Draairichting 1-3 of 2-4



Voorplaat  
(RVS, met/zonder uitsparing)



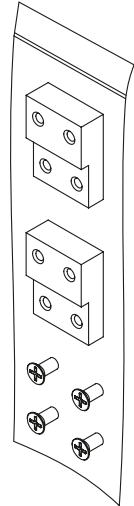
Opvulling  
17 mm uitvoering (350-E)



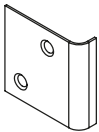
Blokkeerplaat nok



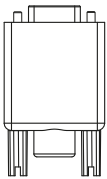
Montagestrips  
incl. schroeven



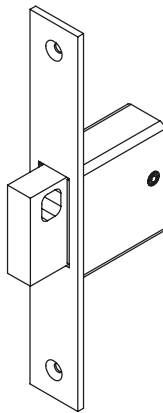
Oploopplaatje (350-O)



Connector  
(15-polige D-connector)



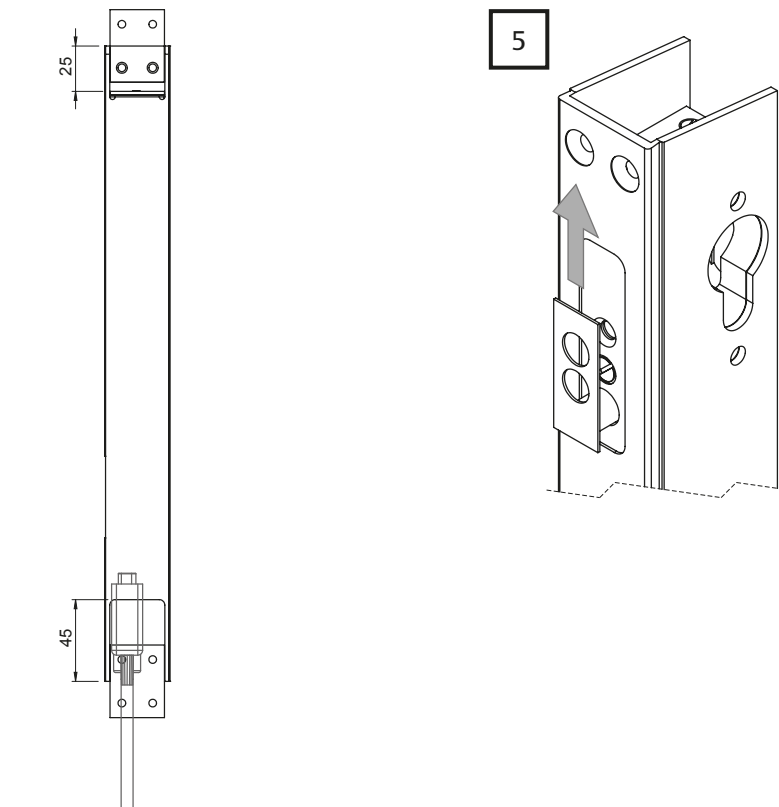
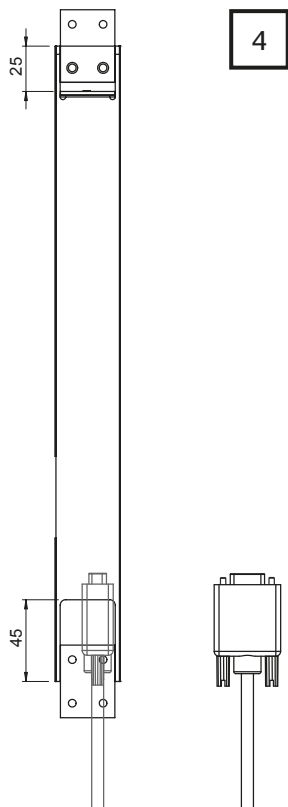
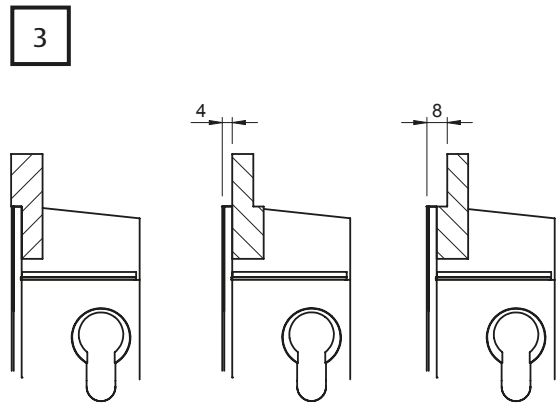
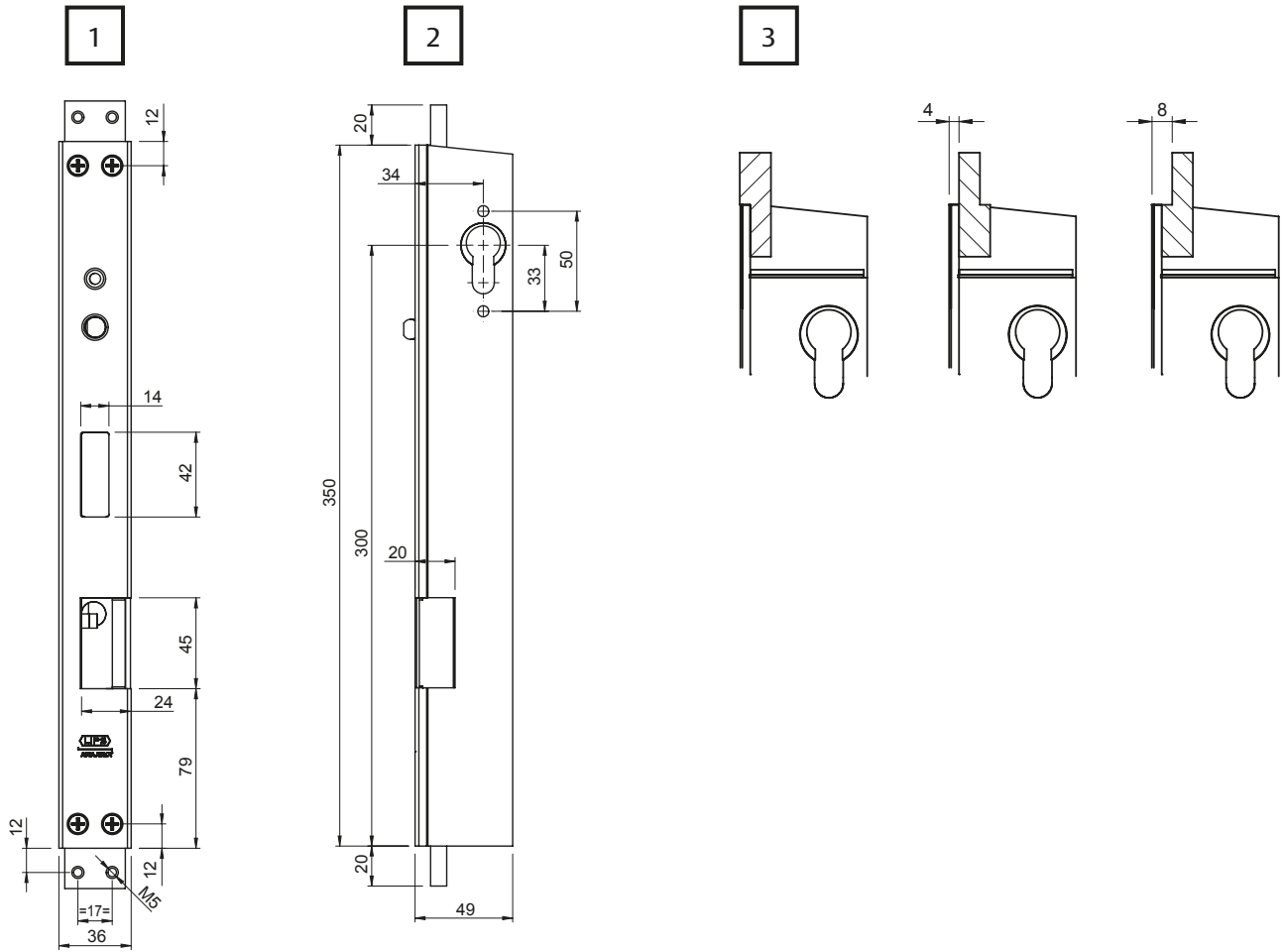
**Los te bestellen**  
Vaste schoot 205-54



## Belangrijk

- Slot functioneert olie- en vetvrij
- Installatie moet vuilvrij (metaal en houtspanen) uitgevoerd worden
- Geen technische aanpassingen aan het slot
- Werkspanning DC24V
- Slot moet zonder te forceren in het kozijn te plaatsen zijn

# Vorbereitung maatvoeringen Veralock

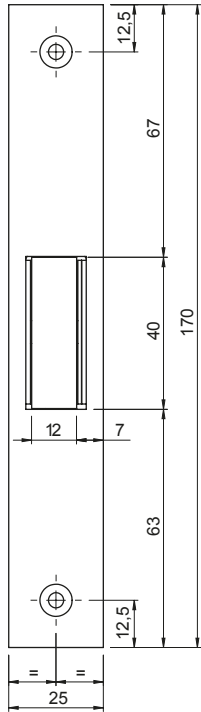


Draairichting 1-3

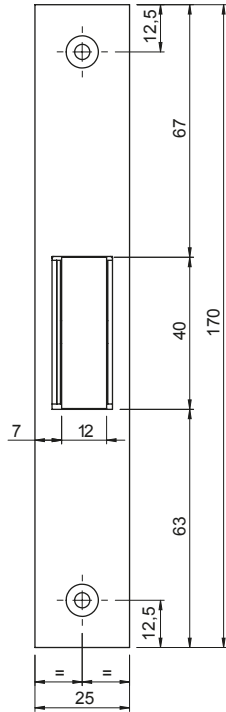
Draairichting 2-4

# Vorbereitung maatvoeringen vaste schoot

6

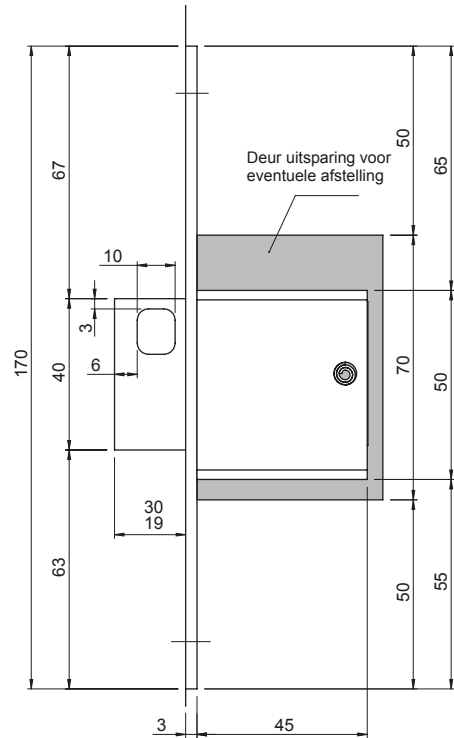


Draairichting 1-3



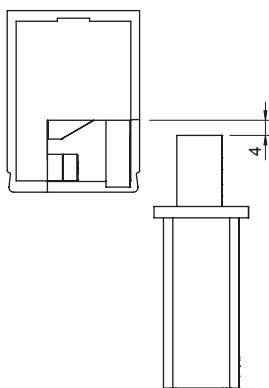
Draairichting 2-4

7

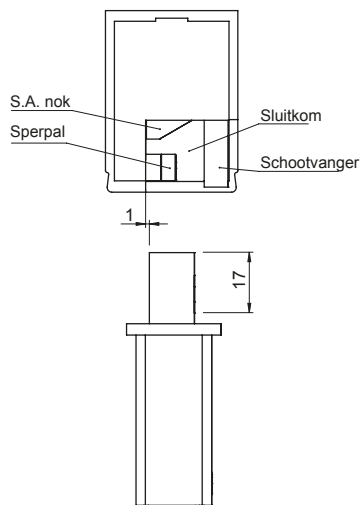


8

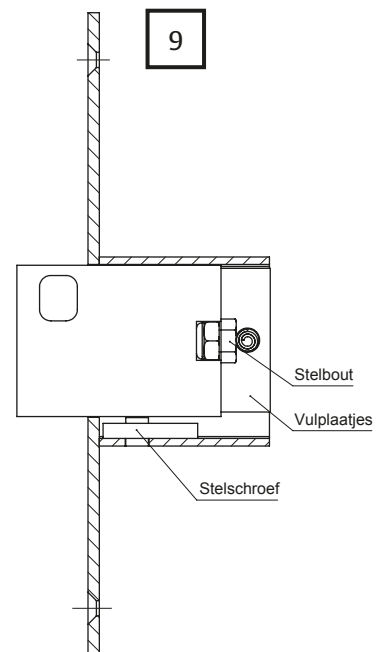
8.1



8.2



9



# Vorbereiding cilinder

De Veralock kan met een 22 mm cilinder of met een 17 mm cilinder geleverd worden. Bij montage dient de meenemer van de cilinder naar de voorplaat te wijzen. Hiervoor is een stand van de meenemer van 45 graden noodzakelijk. Bij toepassing van een 17 mm cilinder is een vulbus noodzakelijk (artikelnummer 350-E).

## Vorbereiding plaatsing

### Deur en kozijn

Zorg dat de deur goed aan de scharnieren hangt en niet klemt. De deurdranger moet goed functioneren.

### Positie bepalen

Plaats de grendel in het kozijn zo ver mogelijk richting de aanslag.

### Vaste schoot

Teken de vaste schoot en/of het slot af volgens de bijgeleverde instructies.

### Boor- en freesgaten

Teken zorgvuldig af en boor de gaten en frees de uitsparing volgens de maatschets. Houd 2 mm marge aan (zie afbeelding 1 en 2), voor vaste schoot (zie afbeelding 6 en 7).

### Tip

Om de kans op sabotage te verminderen, kan een slotafdekplaat of deurnaald geplaatst worden.

### Let op

Als u het slot tijdelijk monteert (bijvoorbeeld tijdens de bouw), zorg er dan voor dat er een cilinder wordt geplaatst (grendel altijd mechanisch te openen).

### Oneffenheden verwijderen

Verwijder alle laspukkels, houtspaanders, ijzervijlsels en cementkorrels uit de uitsparing.

### Grondig reinigen

Zorg dat alle hout- en metaalsplinters verwijderd worden en dicht de uitsparing af.

### Aansluitschema

Sluit de grendel aan volgens het bijgeleverde aansluitschema.

### Deurstandsignalering

Gebruik een deurstandsignalering zoals een DMC contact voor veilige werking.

### Grendel en vaste schoot monteren

Monteer in de uitsparing zonder de grendel te forceren.

# Installatie

## Veralock, sleutelbediending nok en vaste schoot 205-54

### Veralock

- Monteer de “montagestrips” in het kozijn, zodat de voorkant van de Veralock vlak ligt (zie afbeelding 3)
- Sluit de DIN stekker aan op de Veralock (zie afbeelding 4)
- Monteer de Veralock in het kozijn op de montagestrips
- Plaats de voorplaat over de Veralock

### Sleutelbediending nok

#### Doel van de nok bij sleutelbediening

De nok is alleen nodig als de Veralock elektrisch niet juist is aangesloten. Bij sleutelbediening moet de Veralock openblijven als de deur niet dicht is. Dit gebeurt mechanisch: de nok komt naar buiten en voorkomt vergrendeling. Bij spanningsloos gebruik moet de nok worden vrijgemaakt door een plaatje omhoog te schuiven in de uitsparing van het bovenste deel van de Veralock (zie afbeelding 5).

#### Uitschakelen nok sleutelbediening

De Veralock wordt geleverd met een ingedrukte nok van de sleutelbediening.

### Vaste schoot 205 – 54

#### Hoogte-instelling

- Lijn de vaste schoot uit in het midden van de sluitkom van de Veralock
- Hoogte-instelling (max. 4 mm) is aan te passen door de vaste schoot om te draaien (zie afbeelding 7)
  1. De schoot omdraaien in behuizing (zodat gat weer bovenin staat)
  2. De gehele behuizing andersom plaatsen

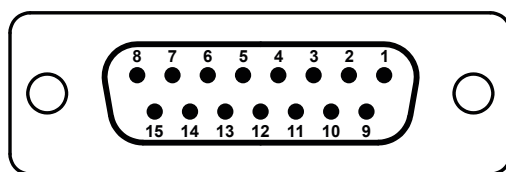
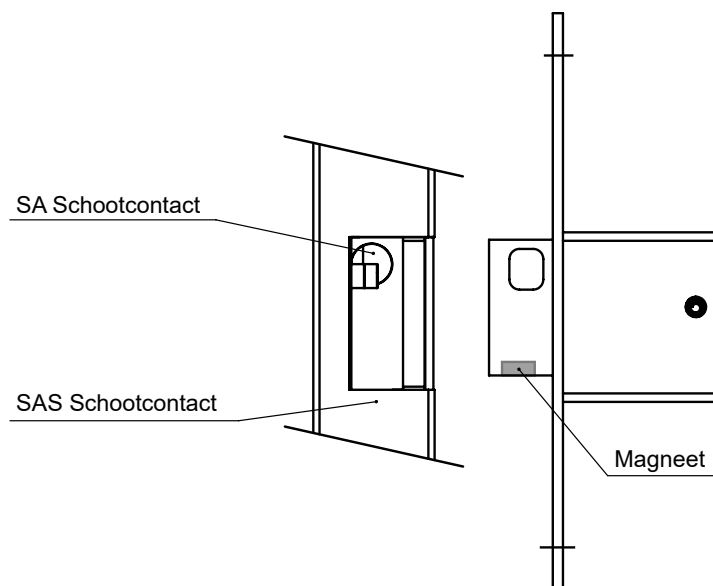
#### Diepte-instelling

- Ideale werking: zorg dat de vaste schoot 4 mm vrij ligt van de achterkant van de sluitkom van de Veralock (zie afbeelding 8.1)
  1. Maak de inbusbout los (zie afbeelding 8) om de vaste schoot te verwijderen
  2. Stel het messingblok af met de zeskantbout aan de achterzijde

#### DIN links of rechts instelling

- Stel de vaste schoot af, zodat deze 1 mm vrij ligt van de zijkant van de sluitkom van de Veralock (zie afbeelding 8.2)
- Als je de Veralock en de vaste schoot hart op hart uitlijnt, is de suggestie: (zie afbeelding 6)
  - Draairichting 1-3: 2 vulplaatjes aan de rechterzijde
  - Draairichting 2-4: 2 vulplaatjes aan de linkerzijde
  - Verplaats de vulplaatjes in de schoot tot de gewenste afstelling

# Aansluitinstructie schootsensoren en connector

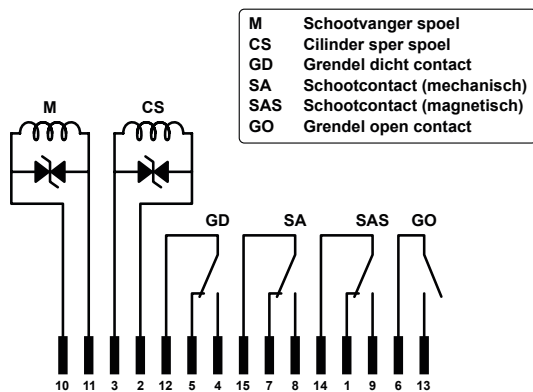


Nummer	Kabel isolatie kleur
1.	_____
2.	_____
3.	_____
4.	_____
5.	_____
6.	_____
7.	_____
8.	_____
9.	_____
10.	_____
11.	_____
12.	_____
13.	_____
14.	_____
15.	_____

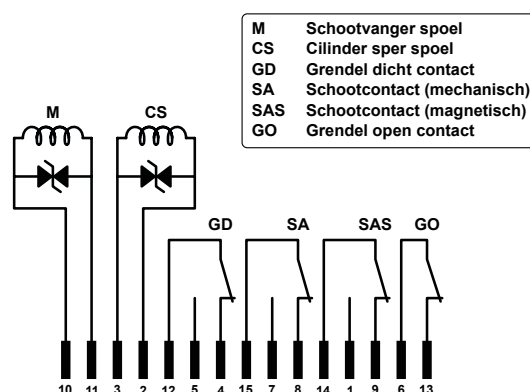
# Aansluitinstructie aansluitschema Veralock type 350 FS(E)

## Veralock type 350 FS (ruststroom = spanningsloos ontgrendeld)

Deur dicht en vergrendeld

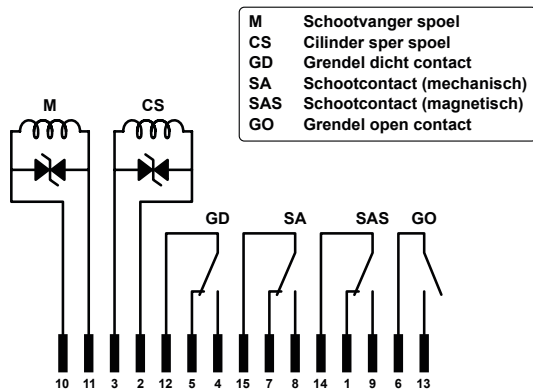


Deur open en ontgrendeld

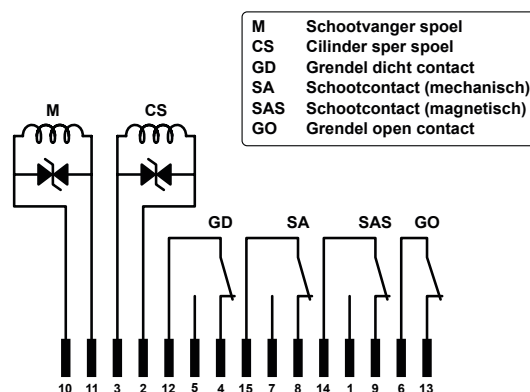


## Veralock type 350 FSE (arbeidsstroom = spanningsloos vergrendeld)

Deur dicht en vergrendeld



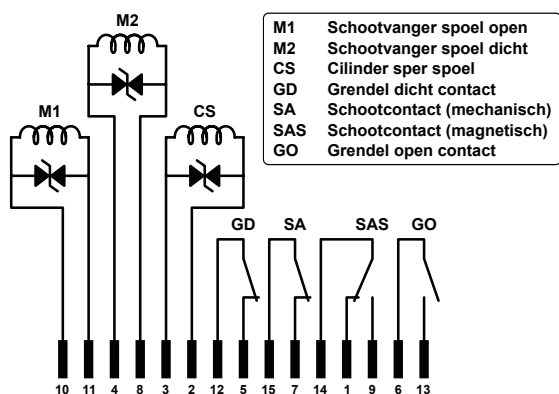
Deur open en ontgrendeld



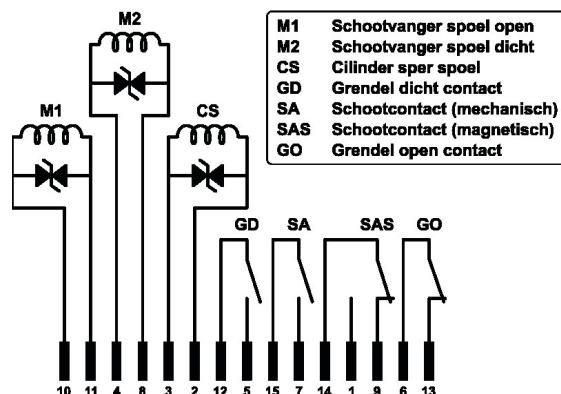
# Aansluitinstructie aansluitschema Veralock type 350 Puls

## Veralock type 350 Puls

Deur dicht en vergrendeld



Deur open en ontgrendeld



# Technische gegevens

- Spanning 24 V DC + 10%
- Stroom grendelspoel 400 mA
- Stroom cilindersper 110 mA
- Max. stroom SA contact 1 A bij 30 V DC Ohms
- Max. stroom GD contact 1 A bij 30 V DC Ohms
- Max. stroom SAS/DMC contact 500 mA bij 30 V DC Ohms
- Spoelen voorzien van bipolaire diode
- Bekabeling Soepele kern, afgeschermd
- Houdkracht 3000 kg of 30.000 N